



Déclaration de Performance Extra-Financière Laboratoire Cerba^{*}

.....
2023
.....

Cerba SELAFA remplit les critères de soumission de la présente DPEF, vérifiée par un organisme tiers indépendant accrédité et attestée par un commissaire aux comptes.

* Le laboratoire Cerba correspond à l'entité juridique Cerba Selafa (Société d'exercice libéral...)

SOMMAIRE

Présentation
du Groupe et
mission de Cerba

PAGE 3

Démarche RSE
du Groupe et
méthodologie

PAGE 12

Modèle d'affaires
de Cerba

PAGE 15

Nos risques,
enjeux et
actions RSE

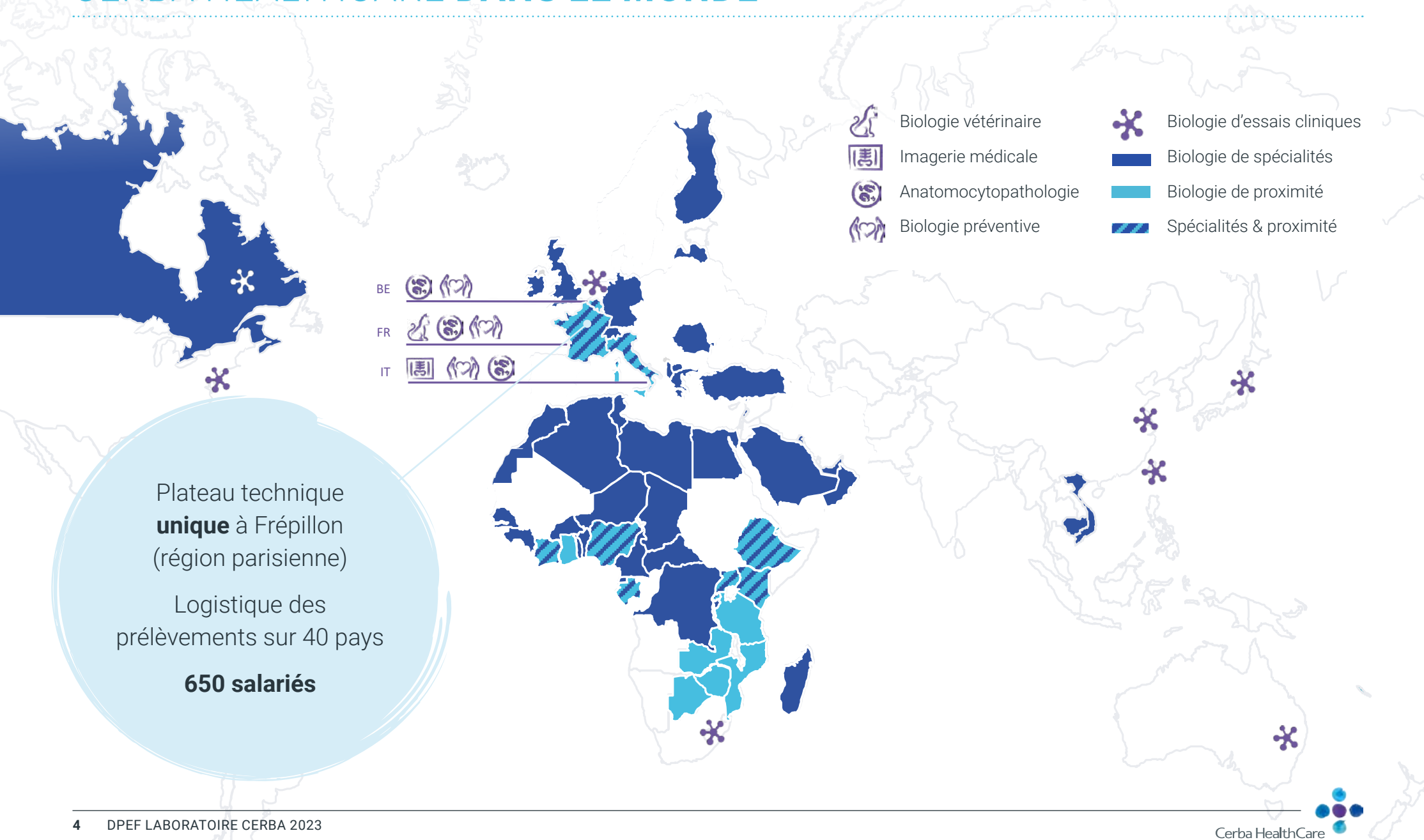
PAGE 17

Annexes :
Rapport d'assurance
modéré par
un organisme tiers
indépendant

PAGE 43

Présentation du Groupe et mission de Cerba

CERBA HEALTHCARE DANS LE MONDE



NOS EXPERTISES DIAGNOSTIQUES



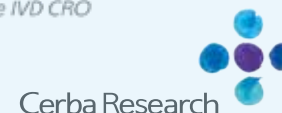
Biologie médicale
de proximité



Biologie médicale
de spécialités



Biologie d'essais
cliniques et
diagnostiques



Biologie vétérinaire



Biologie
préventive



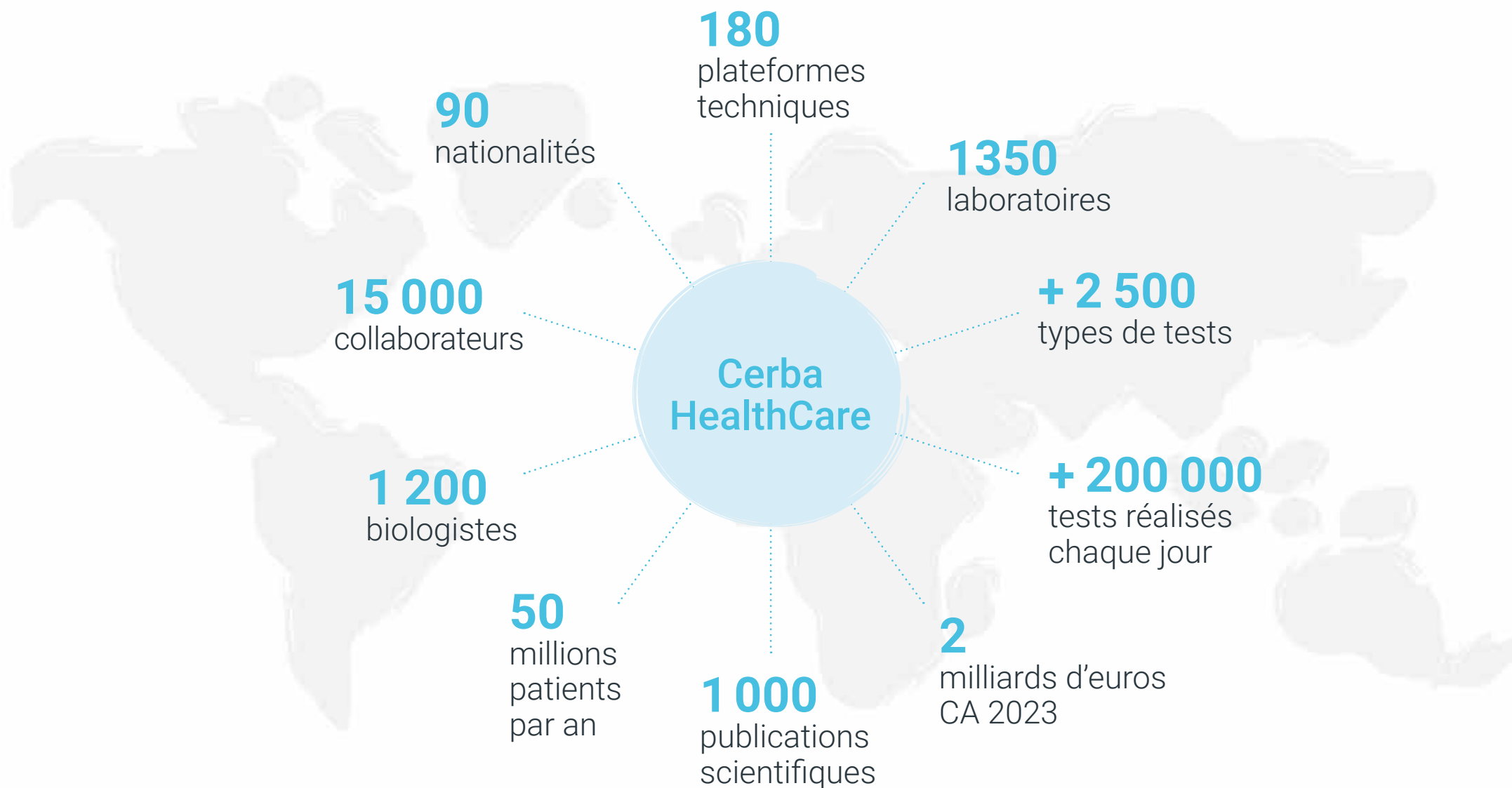
Anatomo-
cytopathologie



Imagerie
médicale



NOTRE GROUPE EN CHIFFRES



FOCUS SUR LE LABORATOIRE CERBA



Référence mondiale de la biologie de spécialité depuis 1967

Un site unique concentrant toutes
les expertises au Nord-Ouest de Paris
(Frépillon).

Une équipe de biologistes médicaux experts

Un large panel d'examens couvrant toutes les spécialités médicales

Une forte capacité de mise en production d'examens innovants

Accréditation COFRAC ISO 15189 N°8-0945, examens médicaux
(portée disponible sur www.cofrac.fr)

Collaboration avec plus de 50 pays dans le monde

FOCUS SUR LE LABORATOIRE CERBA



Expertises diagnostiques et biologie médicale spécialisée

Le laboratoire Cerba est une référence mondiale de la biologie médicale de spécialité. Il met au service des patients, des professionnels de santé et des industriels pharmaceutiques et du diagnostic, une diversité d'expertises médicales et une gamme unique en biologie médicale alliées à une forte capacité d'innovation.



PRINCIPAUX SERVICES

Tests complexes

(hormonologie, virologie, toxicologie, hémostase, allergie, mycobactériologie, auto-immunité)

Cytogénétique

(prénatal / post-natal, oncohématologie)

Génétique moléculaire

(PCR / séquençage...)



CLIENTS

**Laboratoires de biologie
médicale publics et privés**

Établissements de santé
publics et privés

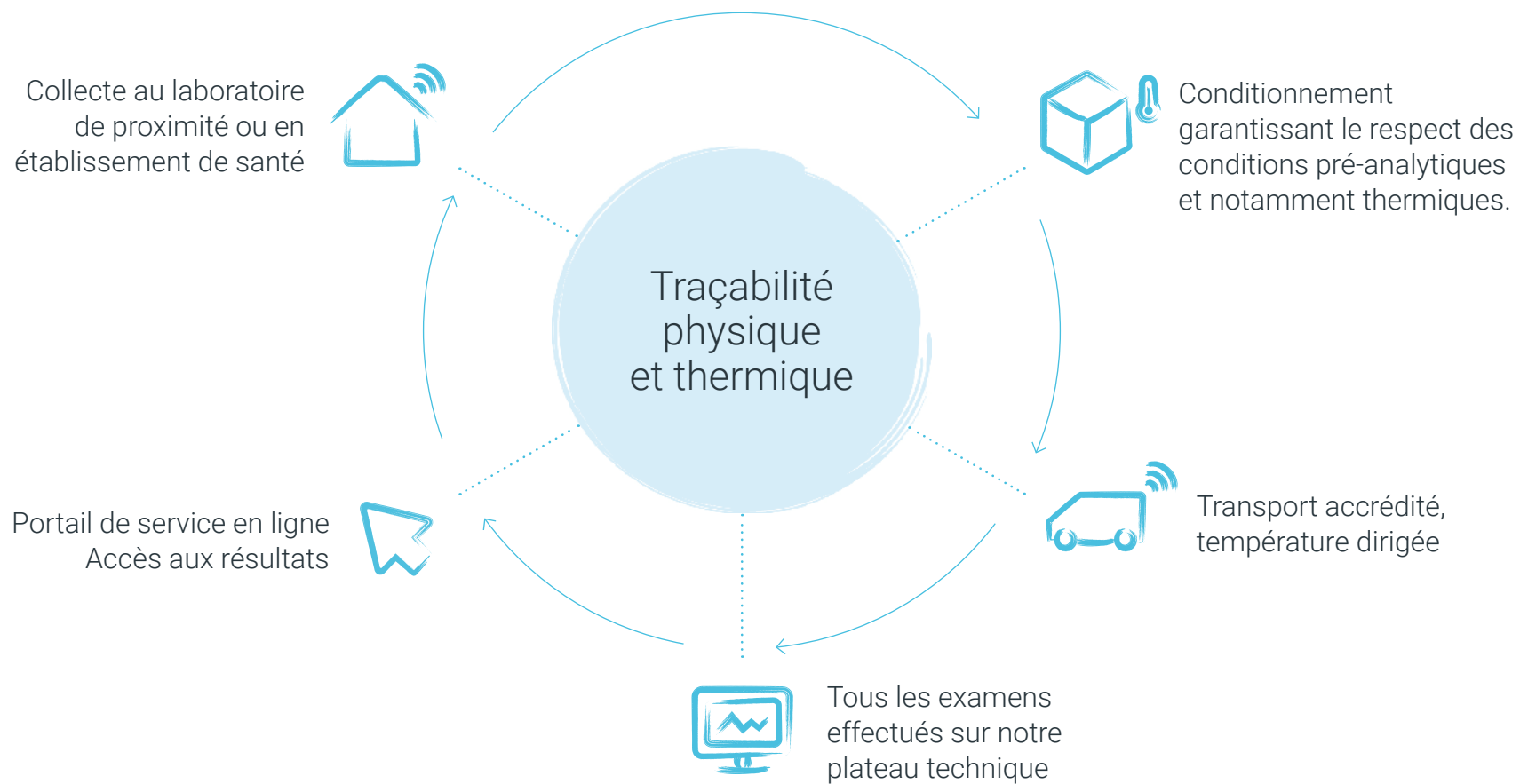
Médecins, sages-femmes

Institutions publiques
(campagnes de dépistage)

**Industriels de la pharmacie
et de la biotech**

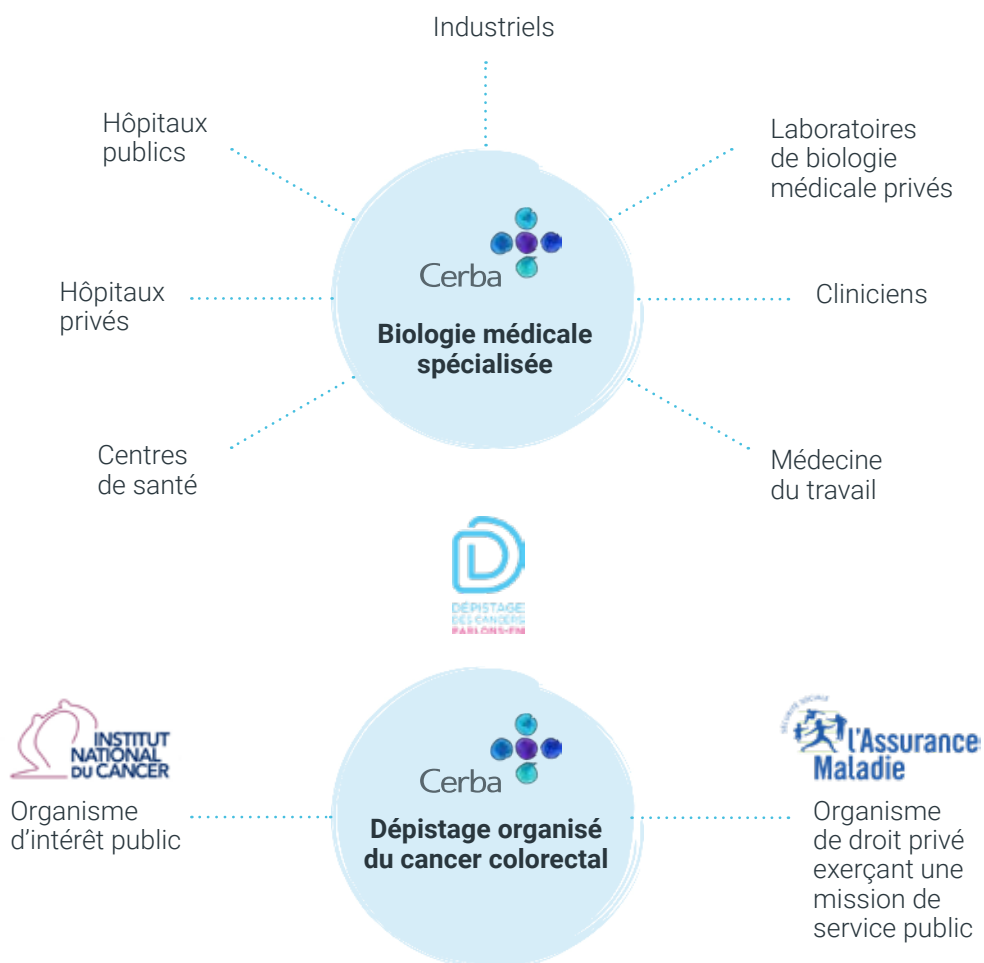
FOCUS SUR LE LABORATOIRE CERBA

Notre organisation

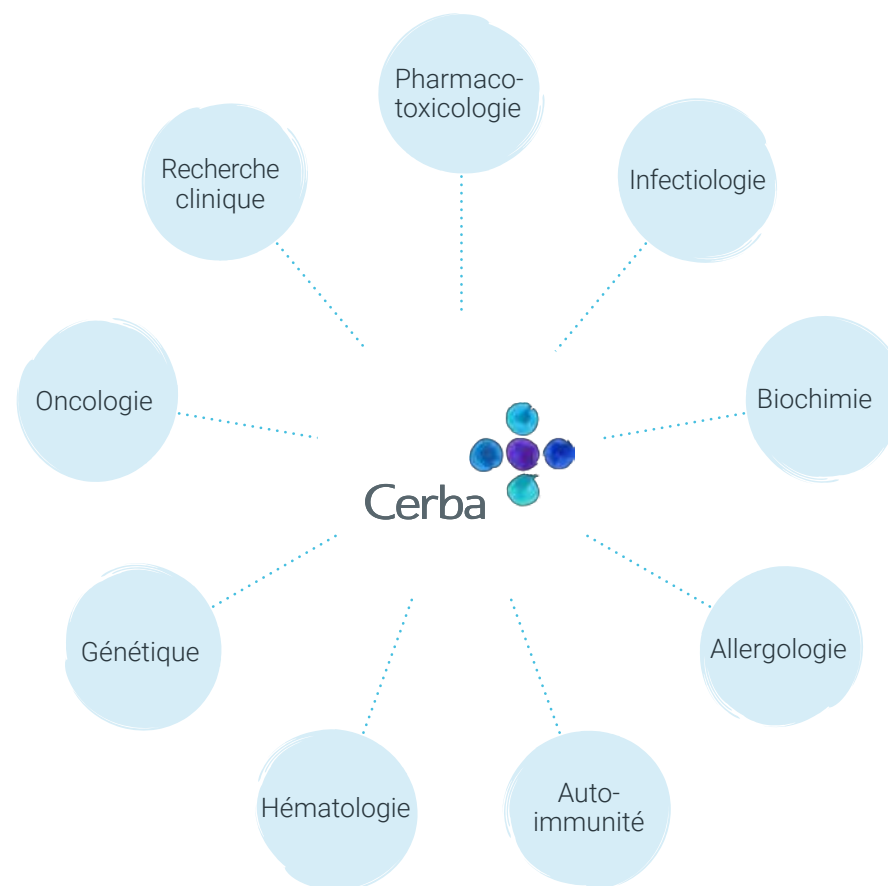


FOCUS SUR LE LABORATOIRE CERBA

Activités complémentaires



Spécialités médicales



NOS VALEURS

audace

Nous prôtons l'esprit entrepreneurial et encourageons la prise d'initiatives au sein de l'ensemble de nos activités pour oser et explorer de nouvelles façons de faire avancer le diagnostic.

exigence

Nous agissons avec la plus grande rigueur pour faire progresser la qualité de nos prestations, et développons les hommes et les femmes de l'entreprise pour obtenir le meilleur de chacun au service de tous.

respect

Nous considérons chaque individu avec bienveillance et cultivons le respect dans nos relations avec nos équipes, nos partenaires, les professionnels de santé et patients pour qui nous œuvrons au quotidien.

engagement

Nous nous engageons vis à vis des médecins, des patients, de nos partenaires industriels et institutionnels à délivrer des résultats justes et utiles à l'amélioration de la santé de chacun.

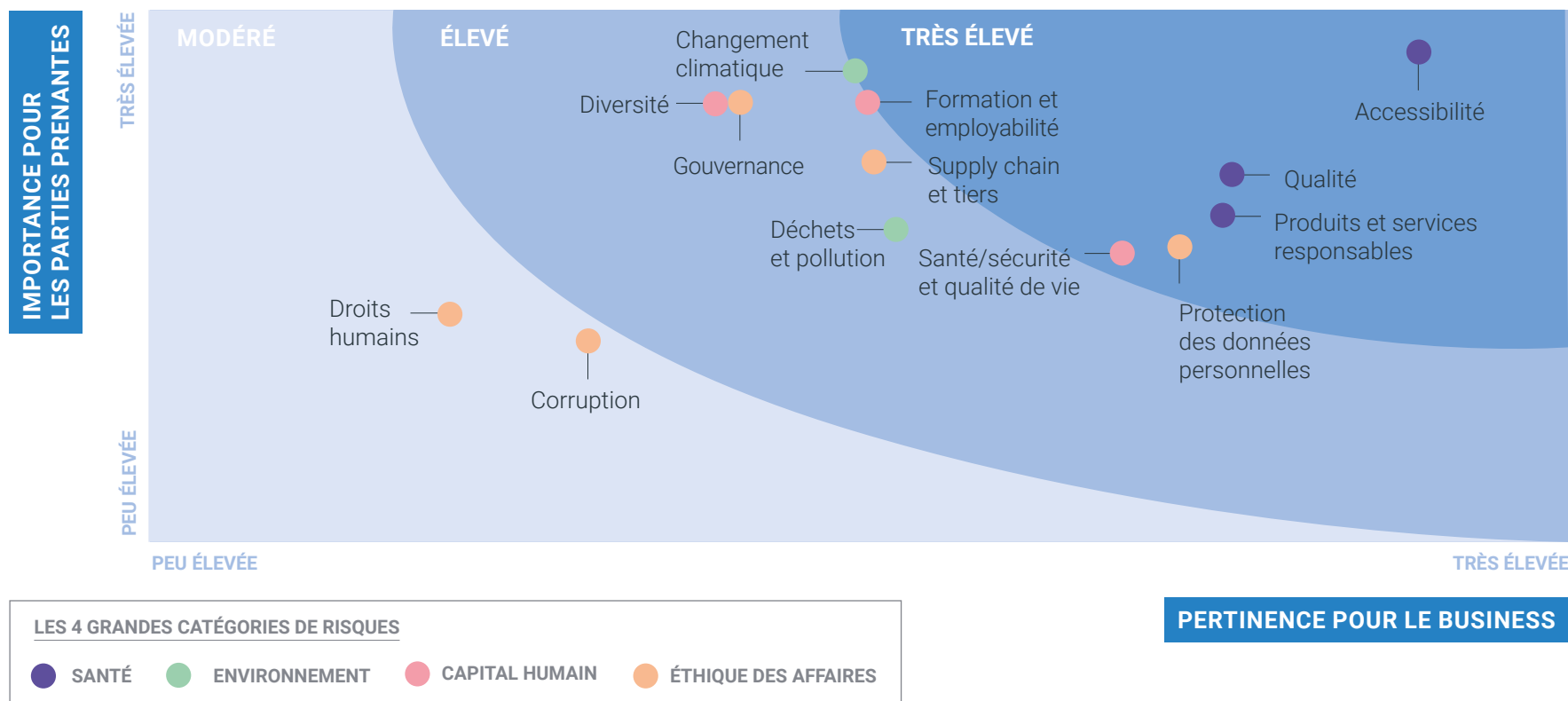
Démarche RSE du Groupe et méthodologie

IDENTIFICATION DES ENJEUX RSE

LES PLUS MATÉRIELS POUR LE GROUPE





Le Groupe a mené une analyse de matérialité permettant d'identifier et de classer ses enjeux RSE suivant leur importance pour notre activité et pour nos parties prenantes. Les enjeux matériels ont été regroupés suivant les 4 thématiques qui définissent nos piliers RSE : la santé, le capital humain, l'environnement et l'éthique des affaires.

Sans surprise, les enjeux de santé et de protection des données apparaissent comme les plus stratégiques pour le Groupe. L'analyse de matérialité a par ailleurs permis de faire apparaître la montée en puissance des enjeux liés à l'environnement et au capital humain. Enfin, les enjeux liés à l'atteinte aux droits humains et aux risques de corruption sont adressés avec la plus grande exigence malgré l'exposition modérée pour Cerba HealthCare.



LES PILIERS ET LES RISQUES RSE

Des entretiens ont permis d'associer les risques RSE spécifiques à Cerba aux 4 piliers RSE du groupe.

PILIER RSE	RISQUES RSE DE CERBA
 CONTRIBUER À LA SANTÉ DE TOUS	Défaut de qualité des prestations médicales et de la relation clients/patients Risque de ne pas couvrir l'ensemble des pathologies Risque de défaut d'accès aux soins Risque de ne pas assurer la continuité d'accès aux soins
 DÉVELOPPER LE CAPITAL HUMAIN	Risque lié aux compétences Risque sur la santé/sécurité et la QVT Risque sur l'attractivité et la fidélisation des collaborateurs
 RÉDUIRE L'IMPACT DE NOTRE ACTIVITÉ SUR L'ENVIRONNEMENT	Risque de pollution lié à l'utilisation de produits chimiques Risque d'impact sur le climat Risque d'impact environnemental lié à la production de déchets
 ÊTRE EXEMPLAIRE DANS NOTRE ÉTHIQUE DES AFFAIRES	Divulgations /piratages des données personnelles de nos clients/patients Risque de corruption Risques santé sécurité et environnement au sein des activités des tiers (ex : sous-traitants, fournisseurs)

Modèle d'affaires de Cerba

MODÈLE D'AFFAIRES DE CERBA

CAPITAL HUMAIN

694 collaborateurs permanents

75 % de femmes
au sein du laboratoire

21 % de salariés cadre

29 biologistes

FINANCIÈRES

960 000 € capital social
de SELAFA, détenu à 75 % par
des associés professionnels internes
et à 25 % par des tiers porteurs

188 889 000 €
de ressources utilisées en 2023

ENVIRONNEMENTALES

5 116 Mwh d'électricité
consommés

1 449 Mwh
de gaz consommés

8 780 m³
d'eau consommés

422 tonnes
de déchets DASRI

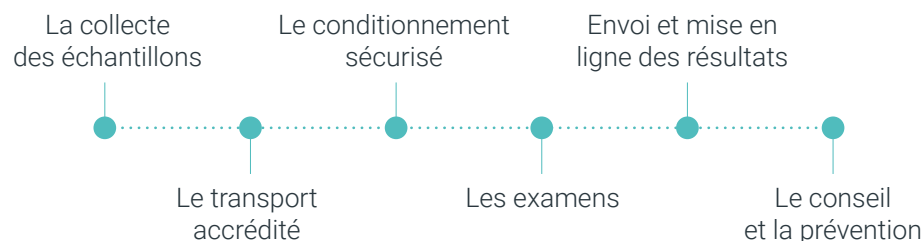
NOTRE MISSION

Faire avancer le diagnostic
pour faire progresser la santé

NOS CHAMPS D'ACTION

La biologie médicale
et la génétique spécialisées

NOTRE CHAÎNE DE VALEUR



NOTRE STRATÉGIE



223 945 447 €

CA Net en 2023

NOS COLLABORATEURS

12,4 % de turnover

620 collaborateurs formés

5 543 heures de formation

742 000 € de dépenses
liées à l'amélioration des
conditions matérielles de travail
(pilotage de la QVT)

NOS CLIENTS

5 000 clients présents
dans 50 pays

55 000 examens par jour

2 648 examens au catalogue

Une offre complète
de diagnostic in-vitro

BILAN CARBONE

374 Scope 1 (tCO₂e)

212 Scope 2 (LB) (tCO₂e)

47 172 Scope 3 (tCO₂e)

Nos risques et enjeux RSE majeurs

13 ENJEUX ASSOCIÉS AUX RISQUES

THÉMATIQUE	RISQUE	ENJEU RSE
 CONTRIBUER À LA SANTÉ DE TOUS	Défaut de qualité des prestations médicales et de la relation clients/patients	1 Garantir un diagnostic médical de qualité
	Risque de ne pas couvrir l'ensemble des pathologies	2 Une démarche d'innovation pour apporter des réponses aux pathologies rares ou nouvelles
	Risque de défaut d'accès aux soins	3 Étendre notre couverture, ouvrir de nouveaux marchés à l'international et réaliser des études cliniques pour aider le développement de nouvelles solutions thérapeutiques ou nouveaux vaccins
	Risque de ne pas assurer la continuité d'accès aux soins	4 Garantir la continuité d'activité du laboratoire et des délais de rendu des examens conformes aux attentes
 DÉVELOPPER LE CAPITAL HUMAIN	Risque lié aux compétences	5 Le développement des compétences et des talents
	Risque sur la santé/sécurité et la QVT	6 Préserver la santé/sécurité des salariés et améliorer la QVT
	Risque sur l'attractivité et la fidélisation des collaborateurs	7 Attractivité et fidélisation les collaborateurs
 RÉDUIRE L'IMPACT DE NOTRE ACTIVITÉ SUR L'ENVIRONNEMENT	Risque de pollution lié à l'utilisation de produits chimiques	8 La réduction de la pollution
	Risque d'impact sur le climat	9 La préservation du climat
	Risque d'impact environnemental lié à la production de déchets.	10 La réduction et le recyclage des déchets
 ÊTRE EXEMPLAIRE DANS NOTRE ÉTHIQUE DES AFFAIRES	Divulgations /piratages des données personnelles de nos clients/patients	11 Protéger les données personnelles des patients et salariés
	Risque de corruption	12 Prévenir les risques de corruption
	Risques santé sécurité et environnement au sein des activités des tiers (ex : sous-traitants, fournisseurs)	13 Développer une politique d'achats responsables

N.B. Le laboratoire Cerba n'a pas pris d'engagements spécifiques en faveur de la lutte contre le gaspillage alimentaire, de la lutte contre la précarité alimentaire, du respect du bien-être animal et d'une alimentation responsable, équitable et durable la promotion du lien Nation-armée et le soutien à l'engagement dans les réserves; ces thématiques ne constituent pas des enjeux significatifs compte tenu de la nature des activités de l'entreprise

CONTRIBUER À LA SANTÉ DE TOUS



RISQUE	DESCRIPTION DU RISQUE	ENJEU RSE
Défaut de qualité des prestations médicales et de la relation clients/patients	Un défaut de la qualité de notre diagnostic a une conséquence directe sur la prise en charge du patient.	1 Garantir un diagnostic médical de qualité
Risque de ne pas couvrir l'ensemble des pathologies	La crise du covid-19 et l'apparition de nouvelles pathologies inconnues, avec très peu d'études scientifiques et cliniques est un véritable risque pour Cerba, en effet accueillir des patients atteints de ces pathologies sans aucune données/connaissances scientifiques est un véritable risque auquel notre organisation doit faire face.	2 Une démarche d'innovation pour apporter des réponses aux pathologies rares ou nouvelles
Risque de défaut d'accès aux soins	L'évolution de la réglementation autorisant les regroupements des laboratoires de biologie médicale a pour conséquence l'émergence de grands groupes de laboratoires ayant la capacité de mettre en œuvre localement des panels de paramètres de plus en plus larges, diminuant la volumétrie de la soustraitance au laboratoire de seconde intention.	3 Étendre notre couverture, ouvrir de nouveaux marchés à l'international et réaliser des études cliniques pour aider le développement de nouvelles solutions thérapeutiques ou nouveaux vaccins
Risque de ne pas assurer la continuité d'accès aux soins	L'exemple récent de la pandémie de COVID-19 démontre que le laboratoire doit pouvoir faire face aux crises sanitaires, tout comme aux sinistres externes de ressources. Les tensions en personnel dans le secteur de la santé font naître des demandes grandissantes de sous-traitance depuis les Centres Hospitaliers sur des secteurs tendus, notamment en Cytogénétique, ou dans le cas de demande de sas de dégagement pour des volumes exceptionnels (ex: Pandémie Sars-Cov-2). Les contraintes liées aux locaux ainsi que la limitation d'accès aux ressources d'énergies sont des risques qui peuvent fragiliser l'activité du laboratoire.	4 Garantir la continuité d'activité du laboratoire et des délais de rendu des examens conformes aux attentes

CONTRIBUER À LA SANTÉ DE TOUS



1 Garantir un diagnostic médical de qualité

Cerba s'engage à maintenir un niveau de qualité maximal pour son diagnostic et son service.

ACTIONS MENÉES

- Engagement dans une accréditation COFRAC selon la norme NF EN ISO 15189 (N°8-0945, Examens Médicaux) dès 2011. Les portées d'accréditation du laboratoire Cerba sont disponibles sur le site du COFRAC www.cofrac.fr. Sur la base d'évaluations périodiques, cette accréditation atteste à la fois des compétences techniques et reconnaît la mise en œuvre d'un système de management de la qualité sur l'ensemble des activités.
- Garantir un service de qualité et dynamiser l'expérience patient, en renforçant les contrôles dès l'enregistrement (0,40 % en 2023, 0,40 % en 2022 contre 0,43 % en 2021 des dossiers font l'objet d'un refus suite à une non-conformité) et en investissant dans l'automatisation de l'ensemble des phases pré-analytiques, analytiques et post-analytiques.

RISQUE ASSOCIÉ

.....
Défaut de qualité des prestations médicales et de la relation clients/patients.

OBJECTIF QUALI OU QUANTI

.....
Taux de réclamations clients recevables < 1 % des dossiers.

KPI, RÉSULTATS SUIVIS ET ÉVOLUTION

.....
2023 – 0,15 % de réclamations clients recevables
2022 – 0,31 %
2021 – 0,41 %

CONTRIBUER À LA SANTÉ DE TOUS



2 Innover pour répondre aux pathologies rares ou nouvelles

Cerba s'engage à innover pour trouver des solutions à toutes les pathologies.

ACTIONS MENÉES

- Développement de nouvelles possibilités diagnostiques en oncologie :
 - Tumeurs solides : séquençage de l'ADNct
 - Prédisposition génétique en oncogénétique
- Analyse de la structure génomique par cartographie optique :
Cet examen permet de mettre en évidence des anomalies de structure du génome non visualisables sur le caryotype ou par séquençage.
- Typage HLA complet par séquençage NGS
- Analyse de l'ADNr 16S par séquençage NGS
- Lancement du dosage des perturbateurs endocriniens
- Amélioration de la prise en charge des patients atteints de dépression avec l'examen Predictix

RISQUE ASSOCIÉ

Ne pas être capables d'apporter des réponses aux maladies rares ou aux apparitions de nouvelles maladies.

OBJECTIF QUALI OU QUANTI

Mettre à disposition des clients de nouveaux examens.

KPI, RÉSULTATS SUIVIS ET ÉVOLUTION

2023 – 10 nouveaux examens mis en production (31 en 2021, 24 en 2020) avec l'activité COVID 19.

CONTRIBUER À LA SANTÉ DE TOUS



- Partenariat avec les universitaires et les équipes médicales hospitalières et/ou sociétés de biotechnologie et industriels du diagnostic :
 - Réseau RELAB : Réseau épidémiologique de suivi des infections respiratoires aiguës communautaires
 - Projet ABM : Apport de la cartographie optique du génome dans le diagnostic prénatal des clartés nucales élevées
 - CPDPN- Paris Saclay – Hôpital Antoine Bécclère :
Dépistage Prénatal Non Invasif par analyse de l'ADN libre circulant et cancers maternels
- Formations et enseignements post-universitaires (EPU) :
 - Déploiement de l'expertise de nos biologistes à la formation des internes, biologistes et professions médicales
 - Obtention d'agrément pour être terrain de stage des internes en biologie médicale (Biochimie spécialisée, Microbiologie) : encadrement de 2 internes en phase d'approfondissement
 - Programmes ANDPC : 2 nouvelles formations déposées et acceptées en 2023
 - 11 EPU au national et à l'international (Afrique)
 - Cours à des DU, DIU, IUT, Master 2, centre de formation des techniciens de l'APHP
- Publications soumises au comité de lecture en partenariat avec des équipes publiques :
 - 17 publications en 2023
- Participation à plusieurs RCP (Réunions de Concertations Pluridisciplinaires) :
VIH avec le service de maladies infectieuses du CHU de la Réunion/Mayotte et avec le CH de Bligny/CHI André Grégoire, RCP GEFH (Groupe d'Etude Français des Helicobacter)
Leucémies, Hémostasie, Génétique constitutionnelle et cancérologie avec différents établissements de santé publics et privés de France métropolitaine

CONTRIBUER À LA SANTÉ DE TOUS



- Participations aux groupes de travail des autorités et des sociétés savantes : HAS, CNAM (CHAB et Maîtrise Médicalisée), CNP Biologie Médicale, SFM, SFA, EASI, ABM, Filière AnDDI-Rares, ACLF, GT COFRAC Séquençage, DGS expertise des dossiers LBMR en immunologie et génétique constitutionnelle.
- Participation aux recommandations :
 - Recommandations de bonnes pratiques pour les examens de dépistage prénatal d'anomalies chromosomiques à partir de l'ADNlc (BP dépistage ADNlc)
 - Nouvelles reco CNGOF : place de l'HSG et l'HyFoSy.
- Relation privilégiée avec les Centres nationaux de Référence : CNT IST (Bordeaux et St Louis), CNR Herpesviridae (Limoges et Pitié-Salpêtrière), CNR arboviroses (IHU/IRBA Marseille), CNR Hantavirus (Pasteur), CNR Helicobacter pylori (Bordeaux), CNR HIV (Rouen, Tours et Bichat Paris), CNR coqueluche (Pasteur), CNR hépatites virales (Mondor), CNR Tuberculose (Bichat et Saint-Antoine).
- Déploiement de la première saison de Podcast « juste prescription » destinés aux prescripteurs.

CONTRIBUER À LA SANTÉ DE TOUS



- 3** Étendre notre couverture, ouvrir de nouveaux marchés à l'international et réaliser des études cliniques pour aider le développement de nouvelles solutions thérapeutiques ou nouveaux vaccins

Cerba s'engage à développer son activité pour rendre accessibles les tests spécialisés sur ces différents marchés.

ACTIONS MENÉES

- Une organisation dédiée à CerbaResearch, entité spécialisée dans les études cliniques.
- Expansion nationale et internationale pour l'ouverture de nouveaux marchés :
 - En 2022 poursuite du développement sur tout le continent Africain avec différents modes d'entrée.
 - Développement de partenariats dans des pays partenaires avec la mise à disposition des gammes innovantes : biologie moléculaire en Oncologie, génétique, recherche de maladies rares.
- Actions commerciales et informations scientifiques dans les pays émergents afin d'obtenir une juste prescription : Newsletter, Webinar (2 par mois), tutoriel et documents scientifiques dans le cadre du programme Customer Care dans My Cerba.
- Collaboration avec la BPI dans le cadre de l'accélérateur international pour développer nos marchés européens.

RISQUE ASSOCIÉ

Risque de défaut d'accès aux soins

OBJECTIF QUALI OU QUANTI

Augmenter le chiffre d'affaires de Cerba Research et à l'international de + 5 % par an

KPI, RÉSULTATS SUIVIS ET ÉVOLUTION

CA brut Cerba Research
(recherches cliniques) :

2023 -32 % / 2022 + 27 %

Le recul de l'activité CerbaResearch en 2023 impacte le niveau d'activité sous-traité à Cerba Spécialité

CA Net International :

2023 +4,6 % / 2022 + 19 %

Reprise dynamique sur les pays du Maghreb dans un contexte post Covid.

CONTRIBUER À LA SANTÉ DE TOUS



4 Garantir la continuité d'activité du laboratoire et des délais de rendu des examens conformes aux attentes

Cerba s'engage à mettre en place un plan de continuité d'activité et de sécurisation.

ACTIONS MENÉES

- Construction d'un nouveau laboratoire : conceptualisé en 2021, le projet CERBAVENIR verra le jour en 2023. Le gain de 90 % de surface supplémentaire est associé à une sécurisation des locaux et des ressources externes : cloisonnement coupe-feu, cerclage par poteaux incendie, réserve d'eau, double alimentation électrique, groupe électrogène, double réseau informatique.
- Préparation du projet pour démarrage en avril 2024 d'un ensemble automatisant à la fois les tris pré et post analytiques mais aussi la gestion des échantillons en sérothèque et automatisant de nombreuses tâches pré-analytiques. L'automatisation du laboratoire permet à la fois d'améliorer nos délais de rendu d'examen mais aussi de réduire le nombre d'erreur.
- Poursuite de la dématérialisation des dossiers médicaux que ce soit lors de la prescription qui est maintenant possible en ligne pour les prescripteurs d'examen d'oncologie et de génétique.
- Poursuite de la Politique de Sécurité du Système d'Information (PSSI) en 2023 et 2024 avec la mise en service d'un nouveau réseau interne au laboratoire, et de nouveaux firewalls.

RISQUE ASSOCIÉ

Ne pas assurer la continuité d'accès aux soins.

OBJECTIF QUALI OU QUANTI

90 % de résultats d'examens rendus dans les délais.

Modification de l'indicateur en 2023 avec reprise de mise à jour 2022.

KPI, RÉSULTATS SUIVIS ET ÉVOLUTION

Résultats d'examens rendus dans les délais :
2023 – 91,4 %
mai à décembre 2022 – 90,9 %

En 2023, le délai moyen de rendu est de 3,8 jours pour l'ensemble des examens.

DÉVELOPPER LE CAPITAL HUMAIN



RISQUE	DESCRIPTION DU RISQUE	ENJEU RSE
Risque lié aux compétences	Dans la biologie médicale, l'expertise est clé pour garantir le niveau de qualité des solutions apportées.	5 Le développement des compétences
Risque sur la santé/sécurité et la QVT	La manipulation d'échantillons biologiques infectieux, l'utilisation de produits chimiques dangereux, travail répétitif, le port de charge, et le travail de nuit présentent des risques pour la santé/sécurité des salariés et la QVT.	6 Préserver la santé/sécurité des salariés et améliorer la QVT
Risque sur l'attractivité et la fidélisation des collaborateurs	Face à la pénurie nationale de profils diplômés, difficultés à faire face au manque de collaborateurs formés et fidélisés, risque de perte de savoirs et d'incapacité à répondre à nos besoins en production.	7 Attractivité et fidélisation des collaborateurs

DÉVELOPPER LE CAPITAL HUMAIN



5 Le développement des compétences

Cerba s'engage à accompagner ses collaborateurs dans la transformation et l'évolution de leur métier pour répondre aux attendus de la santé de demain.

ACTIONS MENÉES

- Faire valoir une GEPP dynamique (Gestion des Emplois et Parcours Professionnels) dans la promotion des postes et l'accompagnement des projets des salariés.
- Plan de développement adapté, évolution des métiers, recrutement de profils multilingues, accompagnement et mobilisation CPF et VAE.
- Programme d'intégration des nouveaux arrivants.
- Programme de formation, métier et management.
- Gestion des talents : une revue annuelle de la performance et du potentiel de l'ensemble des collaborateurs est réalisée chaque année. Un plan de développement individuel est mis en place pour les Talents identifiés, de même qu'un plan de succession pour les postes clés.
- Renforcement de nouvelles modalités d'apprentissage e-learning (Ed-Flex, formathon biologique).
- Pérennisation du SIRH Groupe pour permettre à chaque collaborateur de faire ses demandes individuelles de formation.

RISQUE ASSOCIÉ

Dans la biologie médicale, l'expertise est clé pour garantir le niveau de qualité des solutions apportées.

OBJECTIF QUALI OU QUANTI

Dédier 1 % de la masse salariale à la formation.

RÉSULTATS SUIVIS ET ÉVOLUTION

2023 – Budget formation de 1,05 % de la masse salariale (5543 heures de formation dispensées)

620 collaborateurs ayant suivi au moins une formation

1 CPF de transition et 5 CPF

2022 – Budget formation de 1,15 % de la masse salariale (6202 heures) 6 CPF sur temps de travail accordés et 2 VAE accompagnées.

2021 – Budget formation de 2 % de la masse salariale (6160 heures).

2020 – Budget formation de 0,36 % de la masse salariale (1321 heures).

DÉVELOPPER LE CAPITAL HUMAIN



6 Préserver la santé/sécurité des salariés et améliorer la QVT

Cerba s'engage à mettre en place des mesures de prévention des risques collectives et individuelles adaptées à chaque activité.

ACTIONS MENÉES

- Poursuite d'une démarche santé sécurité au travail : PAPRIPACT et formation des Référents santé sécurité.
- Reprise des moments de cohésion : organisation séminaire managers, mars bleu, octobre rose, november, galette des rois.
- Promotion de la pratique d'activités physiques et sportives avec mise à disposition d'une salle de sport de 100 m².
- Poursuite de la newsletter de communication interne trimestrielle.
- Mise en œuvre des entretiens de liaison pour les collaborateurs en arrêt de plus de 30 jours : dont 16 entretiens proposés.
- Instauration Prev&Care pour les proches aidants.
- Refonte et étude ergonomique des postes de travail en vue du nouveau site de Frépillon.

RISQUE ASSOCIÉ

La manipulation d'échantillons biologiques infectieux, l'utilisation de produits chimiques dangereux, travail répétitif, le port de charge, et le travail de nuit présentent des risques pour la santé/sécurité des salariés et la QVT.

OBJECTIF QUALI OU QUANTI

Réduction du taux d'absentéisme des collaborateurs par rapport à N-1.

KPI, RÉSULTATS SUIVIS ET ÉVOLUTION

2023 – Diminution du taux d'absentéisme à 6,03 %
2022 – 7,40 %
2020 – 5,89 %

Le taux d'absentéisme est calculé sur une base de 365 jours travaillés.

DÉVELOPPER LE CAPITAL HUMAIN



7 Attractivité et fidélisation des collaborateurs

Cerba s'engage dans une politique de recrutement proactive et dans une dynamique de fidélisation pour entretenir une relation durable avec les salariés.

ACTIONS MENÉES

- Coadaptation du nouveau parcours de formation BUT avec l'université de Cergy-Pontoise.
- Promotion de la diversité professionnelle :
 - Signature et mise en œuvre d'accords d'entreprise sur l'embauche, l'intégration, le maintien dans l'emploi des personnes en situation de handicap. En 2023, 15 bénéficiaires en situation de handicap déclarés ; participation aux forums d'insertion HelloHandicap, CapEmploi95, partenariat avec le CRP de Bouffémont.
 - Renforcement du partenariat des actions Pôle Emploi en faveur de l'inclusion.
 - Insertion des jeunes et politique d'alternance : accueil de 18 stagiaires (hors stage d'observation de 3^e) et 29 alternants en 2023, suivi de 4 embauches en CDD et 8 embauches en CDI.
- La note obtenue est de 98/100 soit une progression de 10 points par rapport à 2022 (88/100 en 2022).
- Égalité/homme femme : 75 % de femmes dans le Comité de Direction

RISQUE ASSOCIÉ

Face à la pénurie nationale de profils techniques diplômés, manque de collaborateurs formés et/ou ayant les savoirs et savoir-faires nécessaires à nos besoins de développement.

OBJECTIF QUALI OU QUANTI

Réduire le taux de Turn Over en CDI par rapport à N-1.

KPI SUIVI ET ÉVOLUTION

2023 – 12,42 %
2022 – 11,8 %
2021 – 8,13 %
2020 – 8,4 %

Cette augmentation est liée à la conjoncture du marché du travail avec des métiers particulièrement en tension. L'effet de l'inflation et l'attrait pour ses métiers en pénurie amènent les collaborateurs à un besoin de changement et une recherche de rémunération plus importante pour faire face à leurs charges.

RÉDUIRE L'IMPACT DE NOTRE ACTIVITÉ SUR L'ENVIRONNEMENT



RISQUE	DESCRIPTION DU RISQUE	ENJEU RSE
Risque de pollution lié à l'utilisation de produits chimiques	Le rejet de résidus de produits chimiques dans divers milieux de l'environnement représente un risque de pollution de l'eau, des sols et de l'air.	8 La réduction de la pollution
Risque d'impact sur le climat	Nos activités génèrent une logistique et une consommation d'énergies (électricité, gaz, fluides) générant des émissions de carbones contribuant au dérèglement climatique.	9 La préservation du climat
Risque d'impact environnemental lié à la production de déchets.	Gestion des déchets particuliers : DASRI Consommateur de contenants/emballages à usages uniques pour des questions d'hygiène et de sécurité. Diminution de production de déchets	10 La réduction et le recyclage des déchets



8 La réduction de la pollution

Cerba s'engage à minimiser l'impact de son activité sur la pollution.

ACTIONS MENÉES

- Confinement des activités à risque : plusieurs niveaux de contrôle et de traitement de l'air avec postes de sécurité microbiologique, hottes à flux laminaires, mises en dépression de l'air pour en empêcher la sortie vers l'extérieur, filtres absolus sur les gaines de ventilation.
- Traitement avant rejet des eaux usées :
 - Contrôles périodiques annuels des eaux usées avec vérification de l'absence de produits chimiques
 - Implémentation d'une nouvelle station de traitement des effluents d'inactivation à l'ozone pour l'activité d'immunofluorescence
 - Validation de l'étude et commande pour équipement du nouveau laboratoire en 2024 d'une station de neutralisation à l'ozone redondante de 2 cuves de 2000 litres pour un traitement de 1500 L/h
- Traitement des eaux de ruissellement réalisé via un séparateur d'hydrocarbures. En 2024, l'ensemble des eaux de ruissellement seront traitées sur site par phyto-épuration (infiltration dans des noues de plantes phytosanitaires). Par ailleurs, un traitement absorbant des surfaces de stationnement sera mis en place sur 70 % des places de parking.

RISQUE ASSOCIÉ

Le rejet de résidus de produits chimiques dans divers milieux de l'environnement représente un risque de pollution de l'eau, des sols et de l'air.

OBJECTIF QUALI OU QUANTI

% de conformité des vérifications réglementaires des installations de contrôle et de traitement de l'air (objectif 80 %).

RIA : diminuer la quantité entrante de radioactivité en Kbk par an.

KPI, RÉSULTATS SUIVIS ET ÉVOLUTION

Taux de conformité des vérifications réglementaires des installations de contrôle et de traitement de l'air :

2023	– 100 % 74 équipements
2022	– 100 % 74 équipements
2021	– 100 % 73 équipements
2020	– 100 % 69 équipements

Quantité entrante de radioactivité par an :

2023	– 1424707 KBq
2022	– 1 055 951 KBq
2021	– 896 327 KBq
2020	– 1 022 340 KBq

Augmentation liée à l'augmentation d'activité du secteur.

RÉDUIRE L'IMPACT DE NOTRE ACTIVITÉ SUR L'ENVIRONNEMENT



- Traitement avant rejet des effluents liquides radioactifs (iode 125) : décroissance radioactive des effluents dans 5 cuves de stockage situées dans un bunker à l'extérieur des bâtiments.
- Après une période de décroissance et après calcul de l'activité maximale de radioactivité dans une cuve, cette activité devant être inférieure en rejet à 10Bq/l, les effluents de la cuve primaire, amenés à une activité spécifique 10Bq/l sont rejetés après contrôle dans le collecteur des eaux usées du laboratoire Cerba (5000 m³ par an) qui se déverse dans le collecteur principal de la zone d'activités.
- Revue périodique des réactifs avec risques chimiques pour l'environnement et des réactifs RIA : choix de substitution lorsque c'est possible ou traitement par un prestataire agréé.



9 La préservation du climat

Cerba s'engage à limiter les impacts carbone lié à ses activités, et à développer les actions de préservation du climat dans le cadre du projet de construction du nouveau laboratoire pour 2024.

ACTIONS MENÉES

Le déménagement du laboratoire a débuté le 7 décembre 2023, sur un site dont le cahier des charges a été conçu par Cerba, intégrant notamment des exigences environnementales importantes.

En 2023, les actions menées sur le site actuel sont :

- Diminution de production de gaz à effet de serre par un plan de remplacement des fluides frigorigènes des systèmes de climatisation, des chambres froides et armoires réfrigérées.
En 2023, le volume de gaz rechargé est de 21 kg (contre 122 kg en 2022).
- Rationalisation des moyens de transport :
 - Signature d'un accord de télétravail afin de permettre aux salariés dont les fonctions sont compatibles, de bénéficier de 2 jours de télétravail par semaine
 - Prise en charge de 70 % des frais de transport en commun des salariés
 - Mise en place d'une plateforme de co-voiturage (effective pour juin 2022)
 - Verdissement du catalogue véhicules de fonctions (politique Groupe en cours) et 2 bornes de recharge de véhicules électriques en libre-service.

RISQUE ASSOCIÉ

Nos activités génèrent une logistique et une consommation d'énergies (électricité, gaz, fluides) générant des émissions de carbones contribuant au dérèglement climatique.

OBJECTIF QUALI OU QUANTI

S'aligner avec l'accord de Paris sur le climat, soit -42 % sur les scopes 1 et 2 et -25 % sur le scope 3 en 2030 par rapport à 2022.

KPI, RÉSULTATS SUIVIS ET ÉVOLUTION

Bilan carbone

Total : 47758 (tCO₂e)

Scope 1 (tCO₂e) : 374 en 2023 soit -39 % (612 en 2022 ; 524 en 2021).

Scope 2 (LB) (tCO₂e) : 267 en 2023 soit +25 % (214 en 2022 ; 229 en 2021).

Scope 3 (tCO₂e) : 47 172 en 2023

Le changement de méthodologie du calcul du Scope 3 ne permet pas la comparabilité du bilan carbone total. Une note méthodologique est disponible sur demande.

RÉDUIRE L'IMPACT DE NOTRE ACTIVITÉ SUR L'ENVIRONNEMENT



- Diminution globale du bilan carbone. Le changement de méthodologie du calcul du Scope 3 diminue fortement le bilan carbone total. 2023 sera l'année de référence.
- Diminution du scope 1 du bilan carbone : diminution des consommations de gaz naturel, diminution des volumes de rechargement des fluides réfrigérants et des consommations de la flotte professionnelle en essence, essentiellement dû à la conversion diesel versus essence ou véhicules hybrides
- Diminution du Scope 2 : baisse sensible des consommations électriques notamment lié au plan de sobriété en 2022, mais augmentation en 2023 dû à la consommation électrique simultanée sur les 2 sites pendant le déménagement du laboratoire

Ce qui a été intégré dans le projet de nouveau site :

- Isolation norme RT 2012 de l'ensemble des bâtiments.
- Chauffage à 100 % par des pompes à chaleur.
- Élaboration du projet de CTA (Centrale de Traitement de l'Air) : centrale composée de modules de ventilation, de modules de batteries de chauffe et de refroidissement et d'une section de filtration permettant les échanges entre les groupes froids et les éléments de chauffe.
- Élaboration du projet de free-cooling : mise en place d'un système de rafraîchissement passif.
- Mobilité : la proximité d'une gare à 500 m du site et une desserte directe en BUS vers le RER A permettront aux salariés de se rendre au travail en transports, 14 bornes de 22 kW et 2 places de rechargement de vélo électriques seront mises en place.



10 La réduction et le recyclage des déchets

Cerba s'engage à optimiser le flux des déchets.

ACTIONS MENÉES

- Tri et enlèvement séparé des déchets banals et déchets spécifiques nécessitant des précautions particulières (DASRI, DIB, papier, emballage carton, verre, déchets électroniques, cartouche d'encre...) réalisé de façon très fine afin de favoriser le recyclage (Cf schéma de répartition des déchets).
- Démarche de changement des types de containers DASRI réalisée pour favoriser l'utilisation de fûts en cartons pour les déchets solides, diminuant l'utilisation de fûts plastiques, désormais réservés aux déchets liquides et coupants/tranchants.
Mise en place de GRV (containers grande capacité).
- Démarche de mutualisation des imprimantes et individualisation de l'impression (Badgeage) : diminution de matériel d'impression et suivi de la consommation du papier.
Le Laboratoire a une politique de diminution de son parc d'imprimante d'année en année malgré l'augmentation du nombre de salarié (42 supprimés en 2021/2022, 28 en 2023).
- Démarche généralisée de dématérialisation initiée en 2021 à plusieurs niveaux :
 - Mise en place progressive d'une connexion « Full » pour les transmissions de demandes des laboratoires clients, qui permet la transmission du prélèvement sans aucun papier. (2023 : 10,4 % / 2022 : 7 % des dossiers clients envoyés en 0 papier)
 - Échanges avec l'ensemble de nos clients : connexions informatiques avec mise à disposition de comptes-rendus dématérialisés.

RISQUE ASSOCIÉ

Nos activités génèrent une production de déchets d'activité de soins à risques infectieux (DASRI), ainsi que la consommation de contenants/emballages à usages uniques pour des questions d'hygiène et de sécurité.

OBJECTIF QUALI OU QUANTI

Diminuer le ratio volume de déchets contaminés / CA net.

KPI, RÉSULTATS SUIVIS ET ÉVOLUTION

2023 – 339 tonnes de déchets contaminés (379 en 2022)
soit un ratio de 1,52 tonnes de déchets contaminés par million de chiffre d'affaires net* (1,57 en 2022)

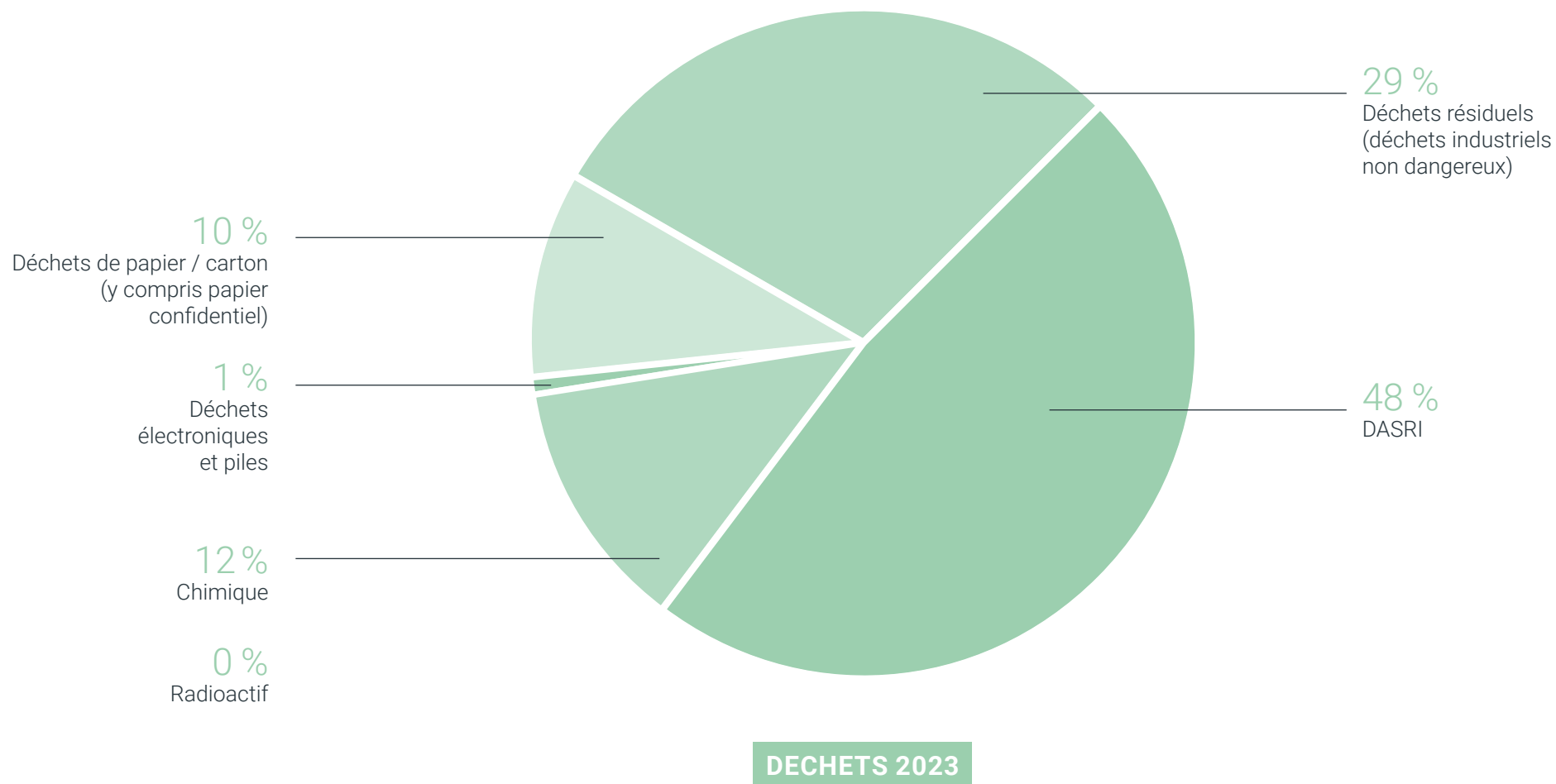
*Sur CA net hors refacturations transport intra-groupe

RÉDUIRE L'IMPACT DE NOTRE ACTIVITÉ SUR L'ENVIRONNEMENT

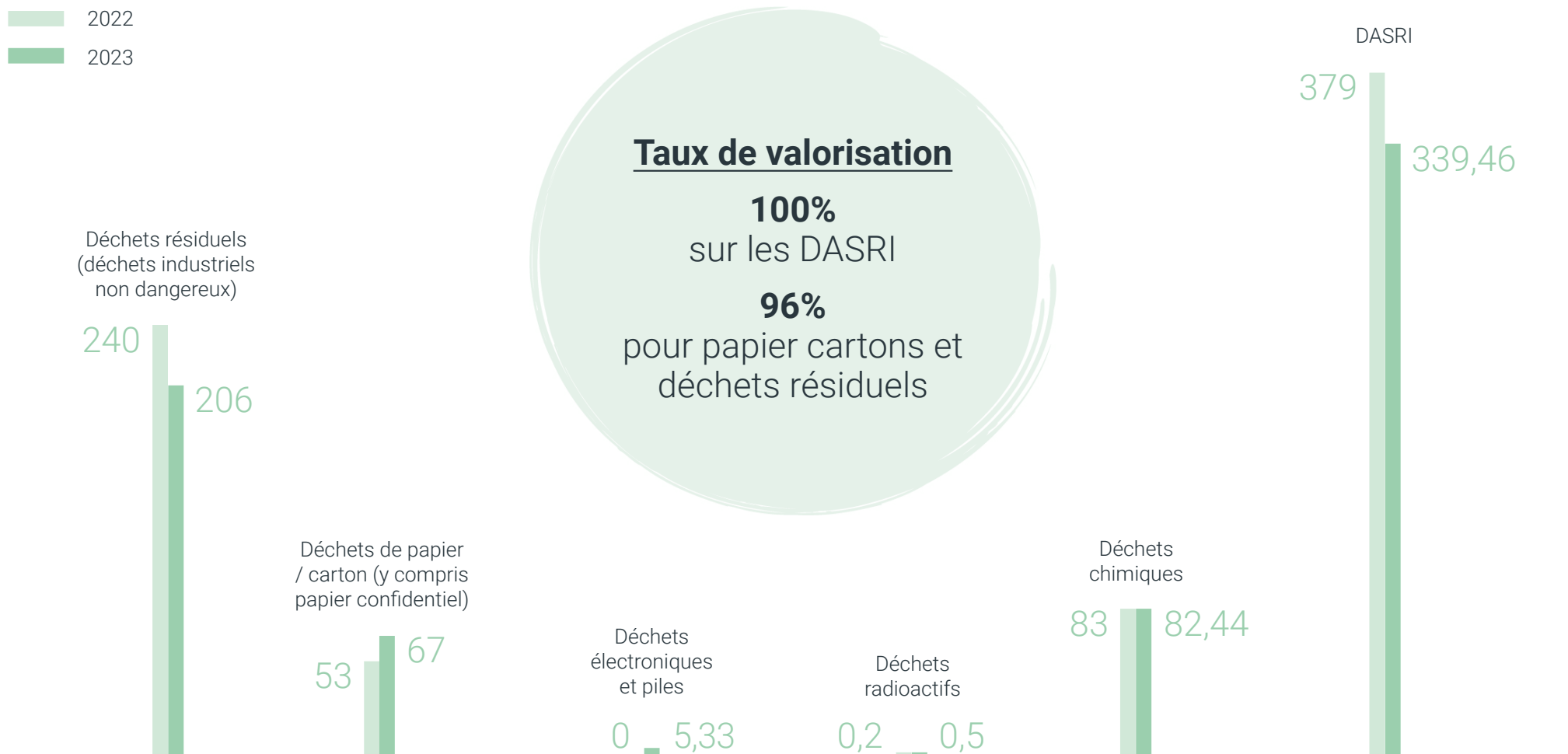


- Dépistage du cancer colorectal :
En 2022, arrêt des envois des comptes-rendus papiers des résultats négatifs pour les prescripteurs.
Fin 2023, mise en place d'une démarche de dématérialisation des comptes-rendus patients
- Dynamique de diminution des faxes : poursuite de la mise en place en 2022 sur la plateforme Mycerba de la possibilité pour le client de saisir des résultats, informations manquantes ou joindre des documents scannés.
- Le laboratoire Cerba a installé en 2022 des fontaines à eaux sur réseaux pour supprimer les trajets de livraison de bombonne d'eau, coûteux et polluant, ainsi que des gobelets payants.

RÉDUIRE L'IMPACT DE NOTRE ACTIVITÉ SUR L'ENVIRONNEMENT



RÉDUIRE L'IMPACT DE NOTRE ACTIVITÉ SUR L'ENVIRONNEMENT



ÉVOLUTION DES QUANTITÉS DE DÉCHETS (EN TONNES)

ÊTRE EXEMPLAIRE DANS NOTRE ÉTHIQUE DES AFFAIRES



RISQUE	DESCRIPTION DU RISQUE	ENJEU RSE
Divulgations /piratages des données personnelles de nos clients/patients	S'assurer de l'anonymat des prélèvements/fonds de tubes (destinés à la recherche et l'innovation).	11 Protéger les données personnelles des patients et salariés
Risque de corruption	Cerba est une grande entreprise, qui se développe, répond à des appels d'offres et dialogue avec les pouvoirs publics, ce qui génère des risques de conflit d'intérêts, de trafic d'influence et de corruption.	12 Prévenir les risques de corruption
Risques santé sécurité et environnement au sein des activités des tiers (ex : sous-traitants, fournisseurs)	Les achats de production (machines, réactifs) sont réalisés auprès de fournisseurs à l'étranger, avec une vue partielle de l'éthique avec laquelle ils gèrent leurs affaires.	13 Développer une politique d'achats responsables



11 Protéger les données personnelles des patients et salariés

Cerba s'engage à garantir la protection des données personnelles des patients et des salariés.

ACTIONS MENÉES

- Mise en place d'une politique de protection des données.
- Registre de traitement qui couvre l'ensemble des activités de traitement de données
- Études d'impact (PIA) mises à jour qui couvrent les activités sensibles à haute volumétrie (Gestion du Système Informatisé de laboratoire, Application du Dépistage du Cancer Colorectal, Application Mycerba, Activité Export (Hermes), double écoute, vidéo-surveillance en cours).
- Relais DPO (Délégué à la Protection des Données) : formation, intégration au groupe de travail Cerba HealthCare, constitution d'une documentation commune et espace d'échange sur les problématiques juridiques
- Parcours de formation composé de modules d'e-learning adaptés selon les rôles et responsabilités de chacun
- Suivi de la mise en conformité de l'ensemble des contrats avec les prestataires de service informatique
- Hébergeur de données de santé pour renforcer la sécurité des données.
- Veille Cyber assurée par un prestataire extérieur (PwC).
- Audit Cyber-sécurité : PSSI, Pen-test des applications critiques (Hermes, MyCeba, Sewan – Data Center), DCC (Dépistage du Cancer Colorectal) web application.

RISQUE ASSOCIÉ

Dans le cadre de la multiplication des attaques cyber, et du fait de la volumétrie et de la sensibilité des données, le risque de violations de données personnelles est important pour le laboratoire Cerba.

OBJECTIF QUALI OU QUANTI

Réaliser les plans d'action d'amélioration de la sécurisation des données issu des audits et de la formalisation des PIA.

Sensibiliser et former l'ensemble des collaborateurs au RGPD

KPI, RÉSULTATS SUIVIS ET ÉVOLUTION

71 % des collaborateurs du laboratoire ont été formés et sensibilisés au RGPD entre 2022 et 2023* (78 % en 2022)

* chiffres arrêtés début novembre 2023



12 Prévenir les risques de corruption

Cerba s'engage à mettre en œuvre une politique visant à limiter les risques de corruption.

ACTIONS MENÉES

- Intégration du corpus de politiques internes Groupe intégrées au règlement intérieur de Cerba, avec notamment la Charte éthique et de conduite des affaires.
- Finalisation du renforcement du dispositif d'alertes professionnelles avec la mise en place d'une plateforme digitale permettant notamment de garantir l'anonymat du lanceur d'alerte déployée en 2023.
- Finalisation des modules e-learning visant à sensibiliser les collaborateurs aux problématiques de corruption déployés en 2023.
- Finalisation de la procédure d'approbation des tiers renforcée visant à améliorer la gestion des risques. 1155 tiers ont fait l'objet d'une évaluation en 2023 pour le groupe CerbaHealthcare.
- Pérennisation du Comité éthique Groupe lancé en 2022.

RISQUE ASSOCIÉ

Risques de corruption, trafic d'influence et de conflits d'intérêt.

OBJECTIF QUALI OU QUANTI

Former les collaborateurs via les modules de e-learning dédiés aux risques de corruption

Diffuser la charte éthique et de conduite des affaires aux collaborateurs concernés

KPI, RÉSULTATS SUIVIS ET ÉVOLUTION

92 % des collaborateurs formés aux risques de corruption en 2023 (611 invités à le suivre)

Lecture de la charte éthique et de conduite des affaires : 78 % des collaborateurs l'ayant attestée (466 collaborateurs sollicités)



13 Développer une politique d'achats responsables

Cerba s'engage à mettre en œuvre une politique visant à limiter les risques de santé/sécurité, environnement et droits humains dans le cadre des activités portées par les fournisseurs et sous-traitants.

ACTIONS MENÉES

- Choix préférentiel de fournisseurs localisés dans un secteur géographique proche :
 - Saint-Ouen-l'Aumône : Clean service (entretien), SEUCI (fabrication de hotte plexi, portoirs, plaques diverses), Cosmolys (déchets infectieux DASRI)
 - Dans un rayon de 10 km : Air vide service (maintenance compresseur), Oxy service industrie (maintenance multi technique)
- Réalisation de la cartographie des risques de santé sécurité, environnement et droits humains. Identification de 15 risques principaux répartis en 3 familles de risque :
 - Environnement : Risques de contribution au changement climatique présents et importants chez la plupart des fournisseurs
 - Santé-sécurité : Risques psycho-sociaux et accidents du travail avec un score élevé pour certaines activités (logistique/transport et Construction/Immobilier)
 - Droits humains : risques élevés de conditions de travail pour les entreprises de Construction / Immobilier

RISQUE ASSOCIÉ

Les achats de production (machines, réactifs) sont réalisés auprès de fournisseurs à l'étranger, avec une vue partielle de l'éthique avec laquelle ils gèrent leurs affaires.

OBJECTIF QUALI OU QUANTI

Réaliser et tenir à jour tous les 3 ans la cartographie des risques liés à l'environnement, les droits humains et la santé/sécurité

Mettre en place une charte RSE fournisseur dans les contrats

Former la responsable achats aux achats responsables

KPI, RÉSULTATS SUIVIS ET ÉVOLUTION

Cartographie des risques liés à l'environnement, les droits humains et la santé/sécurité réalisée en 2022.

Charte RSE fournisseur, finalisée fin 2023, à annexer aux nouveaux contrats en 2024

La responsable achats a été formée aux achats responsables (100 % du personnel concerné)

Annexes :

Rapport d'assurance modéré par un organisme tiers indépendant

CERBA

**Rapport du commissaire aux comptes,
désigné organisme tiers indépendant, sur la
vérification de la déclaration de performance
extra-financière**

(Exercice clos le 31 décembre 2023)



Rapport du commissaire aux comptes, désigné organisme tiers indépendant, sur la vérification de la déclaration de performance extra-financière

(Exercice clos le 31 décembre 2023)

CERBA

10-12-ZAC DES EPINAUX 10 AV ROLAND
MORENO
95740 FREPILLON

En notre qualité de commissaire aux comptes de la société CERBA (ci-après « l'entité ») désigné organisme tiers indépendant « tierce partie », accrédité par le Cofrac (Accréditation Cofrac Inspection n°3-1862 portée disponible sur www.cofrac.fr), nous avons mené des travaux visant à formuler un avis motivé exprimant une conclusion d'assurance modérée sur les informations historiques (constatées ou extrapolées) de la déclaration de performance extra-financière, préparées selon les procédures de l'entité (ci-après le « Référentiel »), pour l'exercice clos le 31 décembre 2023 (ci-après respectivement les « Informations » et la « Déclaration »), présentées dans le rapport de gestion en application des dispositions des articles L.225-102-1, R.225-105 et R.225-105-1 du code de commerce.

Conclusion

Sur la base des procédures que nous avons mises en œuvre, telles que décrites dans la partie « Nature et étendue des travaux », et des éléments que nous avons collectés, nous n'avons pas relevé d'anomalie significative de nature à remettre en cause le fait que la déclaration de performance extra-financière est conforme aux dispositions réglementaires applicables et que les Informations, prises dans leur ensemble, sont présentées, de manière sincère, conformément au Référentiel.

Préparation de la déclaration de performance extra-financière

L'absence de cadre de référence généralement accepté et communément utilisé ou de pratiques établies sur lesquels s'appuyer pour évaluer et mesurer les Informations permet d'utiliser des techniques de mesure différentes, mais acceptables, pouvant affecter la comparabilité entre les entités et dans le temps.

Par conséquent, les Informations doivent être lues et comprises en se référant au Référentiel dont les éléments significatifs sont disponibles sur demande au siège de la société.

*PricewaterhouseCoopers Audit, SAS, 63, rue de Villiers 92208 Neuilly-sur-Seine Cedex
Téléphone: +33 (0)1 56 57 58 59, www.pwc.fr*

Société d'expertise comptable inscrite au tableau de l'ordre de Paris - Ile de France. Société de commissariat aux comptes membre de la compagnie régionale de Versailles et du Centre. Société par Actions Simplifiée au capital de 2 510 460 €. Siège social : 63 rue de Villiers 92200 Neuilly-sur-Seine. RCS Nanterre 672 006 483. TVA n° FR 76 672 006 483. Siret 672 006 483 00362. Code APE 6920 Z. Bureaux : Bordeaux, Lille, Lyon, Marseille, Metz, Nantes, Neuilly-Sur-Seine, Rennes, Rouen, Strasbourg, Toulouse, Montpellier.

Limites inhérentes à la préparation des Informations

Les Informations peuvent être sujettes à une incertitude inhérente à l'état des connaissances scientifiques ou économiques et à la qualité des données externes utilisées. Certaines informations sont sensibles aux choix méthodologiques, hypothèses et/ou estimations retenues pour leur établissement et présentées dans la Déclaration.

Responsabilité de l'entité

Il appartient à la direction de :

- sélectionner ou d'établir des critères appropriés pour la préparation des Informations ;
- préparer une Déclaration conforme aux dispositions légales et réglementaires, incluant une présentation du modèle d'affaires, une description des principaux risques extra-financiers, une présentation des politiques appliquées au regard de ces risques ainsi que les résultats de ces politiques, incluant des indicateurs clés de performance ;
- préparer la Déclaration en appliquant le Référentiel de l'entité tel que mentionné ci-avant : ainsi que
- mettre en place le contrôle interne qu'elle estime nécessaire à l'établissement des Informations ne comportant pas d'anomalies significatives, que celles-ci proviennent de fraudes ou résultent d'erreurs.

La Déclaration a été établie par le conseil d'administration.

Responsabilité du commissaire aux comptes désigné organisme tiers indépendant

Il nous appartient, sur la base de nos travaux, de formuler un avis motivé exprimant une conclusion d'assurance modérée sur :

- la conformité de la Déclaration aux dispositions prévues à l'article R.225-105 du code de commerce ;
- la sincérité des informations historiques (constatées ou extrapolées), fournies en application du 3° du I et du II de l'article R.225-105 du code de commerce, à savoir les résultats des politiques, incluant des indicateurs clés de performance, et les actions, relatifs aux principaux risques.

Comme il nous appartient de formuler une conclusion indépendante sur les Informations telles que préparées par la direction, nous ne sommes pas autorisés à être impliqués dans la préparation desdites Informations, car cela pourrait compromettre notre indépendance.

Il ne nous appartient pas de nous prononcer sur :

- le respect par l'entité des autres dispositions légales et réglementaires applicables (notamment en matière de lutte contre la corruption);
- la conformité des produits et services aux réglementations applicables.

Dispositions réglementaires et doctrine professionnelle applicable

Nos travaux décrits ci-après ont été effectués conformément aux dispositions des articles A.225-1 et suivants du code de commerce, à la doctrine professionnelle de la Compagnie nationale des commissaires aux comptes relative à cette intervention, notamment l'avis technique de la Compagnie nationale des commissaires aux comptes, Intervention du commissaire aux comptes – *Intervention de l'OTI – Déclaration de performance extra-financière*, tenant lieu de programme de vérification et à la norme internationale ISAE 3000 (révisée) - *Assurance engagements other than audits or reviews of historical financial information*.

Indépendance et contrôle qualité

Notre indépendance est définie par les dispositions prévues à l'article L.821-28 du code de commerce et le code de déontologie de la profession de commissaire aux comptes. Par ailleurs, nous avons mis en place un système de contrôle qualité qui comprend des politiques et des procédures documentées visant à assurer le respect des textes légaux et réglementaires applicables, des règles déontologiques et de la doctrine professionnelle de la Compagnie nationale des commissaires aux comptes relative à cette intervention.

Moyens et ressources

Nos travaux ont mobilisé les compétences de 5 personnes et se sont déroulés entre mai 2024 et juin 2024 sur une durée totale d'intervention de 5 semaines.

Nous avons fait appel, pour nous assister dans la réalisation de nos travaux, à nos spécialistes en matière de développement durable et de responsabilité sociétale. Nous avons mené entretiens avec les personnes responsables de la préparation de la Déclaration, représentant notamment les directions RSE, Administration et finances, Ressources humaines, Santé et sécurité, Qualité, Médicale, Audit interne et protection des données.

Nature et étendue des travaux


Nous avons planifié et effectué nos travaux en prenant en compte le risque d'anomalies significatives sur les Informations.

Nous estimons que les procédures que nous avons menées en exerçant notre jugement professionnel nous permettent de formuler une conclusion d'assurance modérée :

- nous avons pris connaissance de l'activité de l'entité et de l'exposé des principaux risques ;
- nous avons apprécié le caractère approprié du Référentiel au regard de sa pertinence, son exhaustivité, sa fiabilité, sa neutralité et son caractère compréhensible, en prenant en considération, le cas échéant, les bonnes pratiques du secteur ;
- nous avons vérifié que la Déclaration couvre chaque catégorie d'information prévue au III de l'article L.225-102-1 en matière sociale et environnementale, ainsi qu'en matière de lutte contre la corruption et comprend, le cas échéant, une explication des raisons justifiant l'absence des informations requises par le 2^{ème} alinéa du III de l'article L.225-102-1 ;

- nous avons vérifié que la Déclaration présente les informations prévues au II de l'article R.225-105 lorsqu'elles sont pertinentes au regard des principaux risques ;
- nous avons vérifié que la Déclaration présente le modèle d'affaires et une description des principaux risques liés à l'activité de l'entité, y compris, lorsque cela s'avère pertinent et proportionné, les risques créés par ses relations d'affaires, ses produits ou ses services ainsi que les politiques, les actions et les résultats, incluant des indicateurs clés de performance afférents aux principaux risques ;
- nous avons consulté les sources documentaires et mené des entretiens pour :
 - apprécier le processus de sélection et de validation des principaux risques ainsi que la cohérence des résultats, incluant les indicateurs clés de performance retenus au regard des principaux risques et politiques présentés, et
 - corroborer les informations qualitatives (actions et résultats) que nous avons considérées les plus importantes présentées en annexe. Pour l'ensemble des risques, nos travaux ont été réalisés au niveau de l'entité consolidante.
- nous avons pris connaissance des procédures de contrôle interne et de gestion des risques mises en place par l'entité et avons apprécié le processus de collecte visant à l'exhaustivité et à la sincérité des Informations ;
- pour les indicateurs clés de performance et les autres résultats quantitatifs que nous avons considérés les plus importants présentés en annexe, nous avons mis en œuvre :
 - des procédures analytiques consistant à vérifier la correcte consolidation des données collectées ainsi que la cohérence de leurs évolutions ;
 - des tests de détail, sur la base de sondages ou d'autres moyens de sélection, consistant à vérifier la correcte application des définitions et procédures et à rapprocher les données des pièces justificatives. Ces travaux ont été menés auprès de l'entité consolidante et couvrent au moins 20% des données consolidées sélectionnées pour ces tests ;
- nous avons apprécié la cohérence d'ensemble de la Déclaration par rapport à notre connaissance de l'entité ;

Marie-Cécile Dang Tran

A blue square stamp with a white checkmark is placed over the signature.

Les procédures mises en œuvre dans le cadre d'une mission d'assurance modérée sont moins étendues que celles requises pour une mission d'assurance raisonnable effectuée selon la doctrine professionnelle de la Compagnie nationale des commissaires aux comptes ; une assurance de niveau supérieur aurait nécessité des travaux de vérification plus étendus.

Fait à Neuilly-sur-Seine, le 13 juin 2024

Le commissaire aux comptes
PricewaterhouseCoopers Audit

Marie-Cécile Dang Tran
Associé

Aurélien Castellino
Associée Reporting durabilité

Annexe : Liste des informations que nous avons considérées comme les plus importantes

Indicateurs clés de performance et autres résultats quantitatifs au titre de l'exercice clos le 31/12/24:

- Taux de dossiers faisant l'objet d'un refus suite à une non-conformité;
- Nombre de publications soumises à comité de lecture en partenariat avec des équipes publiques ;
- Nombre d'enseignement post-universitaires (EPU) au national et à l'international (Afrique);
- Délai moyen de rendu pour l'ensemble des examens;
- Nombre d'heures de formation dispensées;
- Nombre d'entretiens de liaison proposés pour les collaborateurs en arrêt de plus de 30 jours;
- Nombre de bénéficiaires en situation de handicap déclarés;
- Index égalité F/H;
- Émissions de gaz à effet de serre (scope 1 et 2 – méthodologie sur la base de la géographie) ;
- Volume de gaz rechargé ;
- Taux de valorisation sur les Papier cartons / Déchets résiduels ;
- Taux de valorisation sur les DASRI ;
- % de dossiers clients connectés en FULL (0 papier)
- Nombre de tiers soumis à une évaluation visant à améliorer la gestion des risques pour le groupe CerbaHealthcare ;
- Taux de réclamations clients recevables <1% des dossiers
- Mettre à disposition des clients de nouveaux examens
- Augmenter le chiffre d'affaires de Cerba Research et à l'International de +5% par an
- 90% de résultats d'examens rendus dans les délais ;
- Dédier 1% de la masse salariale à la formation
- Réduction du taux d'absentéisme des collaborateurs par rapport à N-1 ;
- Réduire le taux de Turn Over en CDI par rapport à N-1
- % de conformité des vérifications réglementaires des installations de contrôle et de traitement de l'air ;
- RIA : diminuer la quantité entrante de radioactivité en Kbp par an ;
- S'aligner avec l'accord de Paris sur le climat ;
- Diminuer le ratio volume de déchets contaminés / CA net ;
- Réaliser les plans d'action d'amélioration de la sécurisation des données issu des audits et de la formalisation des PIA ;
- Sensibiliser et former l'ensemble des collaborateurs au RGPD ;
- Former les collaborateurs via les modules de e-learning dédiés aux risques de corruption ;
- Diffuser la charte éthique et de conduite des affaires aux collaborateurs concernés ;
- Taux de personnes dans la Direction des achats formées aux achats responsables.

Informations qualitatives (actions et résultats) au titre de l'exercice clos le 31/12/24:

- Garantir un service de qualité et dynamiser l'expérience patient, en renforçant les contrôles dès l'enregistrement de dossiers patients;
- Projet ABM: Apport de la cartographie optique du génome dans le diagnostic prénatal des clartés nucales élevées;
- Collaboration avec la BPI dans le cadre de l'accélérateur international pour développer nos marchés européens;

- Préparation du projet pour démarrage en avril 2024 d'un ensemble automatisant à la fois les tris pré et post analytiques mais aussi la gestion des échantillons en serothèque et automatisant de nombreuses tâches pré-analytiques ;
- Renforcement de nouvelles modalités d'apprentissage e-learning (Ed-Flex, formation biologique) ;
- Instauration Prev&Care pour les proches aidants (à partir de septembre 2023);
- Partenariat avec le CRP de Bouffémont (2 rencontres en 2023); Validation de l'étude et commande pour équipement du nouveau laboratoire en 2024 d'une station de neutralisation m l'ozone redondante de 2 cuves de 2000 litres pour un traitement de 1500 L/h ;
- Déménagement du laboratoire, sur un site dont le cahier des charges a été conçu par Cerba, intégrant notamment des exigences environnementales importantes.;
- Mise en place progressive d'une connexion « Full » pour les transmissions de demandes des laboratoires clients, qui permet la transmission du prélèvement sans aucun papier. ;
- Relais DPO (Délégué à la Protection des Données) : formation, intégration au groupe de travail Cerbahealthcare, constitution d'une documentation commune et espace d'échange sur les problématiques juridiques et suivi des plans d'actions prioritaires ;
- Renforcement du dispositif d'alertes professionnelles avec la mise en place d'une plateforme digitale permettant notamment de garantir l'anonymat du lanceur d'alerte déployée en 2023 (plateforme Navex) ;
- Charte RSE fournisseur, à annexer aux nouveaux contrats, finalisée fin 2023.



Contacts

Audrey Lannoy

Directrice QSE Cerba en charge
de la coordination de la politique RSE
du Groupe au sein de Cerba
audrey.lannoy@lab-cerba.com

**Une note méthodologique portant sur l'ensemble
des KPIs et résultats mentionnés dans la DPEF
est disponible sur demande**

Valeria Maio

Directrice RSE Groupe
valeria.maio@cerbahealthcare.com